

**Le réseau CRDP du Languedoc-Roussillon  
Les ressources éducatives  
Les TICE**

Une enquête  
réalisée par le CRDP  
auprès des enseignants  
du premier et du second degré  
de l'académie de Montpellier  
(février 2003)

**L'enquête a été dirigée par Jean-Pierre Comert,  
directeur adjoint du CRDP du Languedoc-Roussillon.**

*Ce projet a pu être mené à bien grâce à la collaboration active de personnels dont la plupart quitteront prochainement le CRDP, car ils y sont à titre « précaire ». Sans eux, cette enquête n'aurait pas pu se faire.*

*Sylvain Schmitt a défini les échantillons des fichiers transmis par le Rectorat et les Inspections académiques, les a analysés à l'aide d'outils de test qu'il a réalisés et a supervisé les opérations de saisie.*

*Younès Rouaz, Cyril Martin et Michel Babaud ont saisi les réponses.*

*Les précités se sont joints à Véronique Vidal, Martha Fernandez, Séverine Chevé, Dominique Poupeau, Marie-Colette Tressol, Jérôme Bacconnier pour effectuer les opérations de reproduction et d'expédition des 1 200 questionnaires.*

*Qu'ils soient tous ici chaleureusement remerciés.*

*J.-P. Comert*

# Sommaire

|  |           |
|--|-----------|
| <b>Introduction</b>  | <b>5</b>  |
| <b>Résultats</b>   | <b>9</b>  |
| I. NOTORIÉTÉ ET FRÉQUENTATION DU RÉSEAU ACADÉMIQUE DU CRDP-LR                              | 11        |
| II. UTILISATION ET NOTORIÉTÉ DES PRODUITS, SERVICES ET ACTIONS DU RÉSEAU                   | 13        |
| III. IMPACT DES ACTIONS DE COMMUNICATION DU RÉSEAU   | 15        |
| IV. LES BESOINS EN RESSOURCES DES ENSEIGNANTS : SUPPORTS ET CONTENUS                       | 16        |
| V. LES ENSEIGNANTS ET LES TICE : ÉQUIPEMENT PERSONNEL ET USAGES                            | 19        |
| VI. LES ENSEIGNANTS, LES ÉLÈVES ET LES TICE DANS LES ÉTABLISSEMENTS                        | 21        |
| <b>Documents annexes</b>   | <b>23</b> |
| STRUCTURE COMPARÉE DE LA POPULATION TOTALE DES ENSEIGNANTS<br>ET DE LA POPULATION ENQUÊTÉE | 25        |
| QUESTIONNAIRE  | 27        |
| LETTRE DU DIRECTEUR DU CRDP ACCOMPAGNANT LE QUESTIONNAIRE                                  | 33        |



Même si le décret régissant le fonctionnement des CRDP stipule que notre public est constitué des « communautés universitaires et éducatives », c'est surtout en direction des **enseignants** qu'en priorité le CRDP consacre ses missions de producteur de ressources, d'animateur, de formateur.

Le CRDP ne saurait donc - dans cette phase de définition de son projet d'établissement - définir sa stratégie éditoriale, sa politique de services aux établissements et même certains aspects de son propre fonctionnement (les horaires d'ouverture par exemple), sans avoir, de manière aussi objective que possible, enquêté sur les jugements que les enseignants portent à son égard, sur les besoins qu'ils expriment en ressources et services, sur la notoriété de ses productions et manifestations.

Éditeur de ressources numériques, le CRDP doit également se donner les moyens de savoir dans quelle mesure l'environnement professionnel des enseignants, aussi bien sur leur lieu de travail qu'à leur domicile, est effectivement affecté par l'outil informatique (possession et usage d'un micro-ordinateur, avec ou sans liaison internet).

Les objectifs de l'enquête présentée ici sont donc

- d'évaluer la notoriété du réseau académique du CRDP-LR et de certaines de ses productions et manifestations,
- de caractériser les besoins des enseignants en ressources et services,
- de décrire l'« équipement TICE » dont les enseignants affirment disposer pour eux-mêmes et pour leurs élèves, et l'usage qu'ils en font, à leur domicile et dans leur établissement.

Au regard des besoins d'information du CRDP, l'enquête a en fait un champ d'investigation limité. Elle sera complétée, d'ici l'été 2003, par deux autres enquêtes visant respectivement les documentalistes de l'académie, et les usagers des centres de documentation, librairies et médiathèques des 8 centres de notre réseau académique. D'autres enquêtes suivront pour mieux connaître les attentes de publics plus spécifiques, notamment les personnels de direction et d'inspection, et les étudiants d'IUFM.

Quelle que soit la qualité de ses résultats, cette enquête ne peut prétendre à autre chose que fournir une « photographie » du corps enseignant. Or autant que l'état de l'opinion des enseignants, ce qui compte est la manière dont elle évolue. Et on sait que cette évolution est rapide, sous l'effet du rajeunissement accéléré du corps enseignant, du renouvellement des méthodes pédagogiques et d'un contexte institutionnel mouvant (nouvelles priorités ministérielles tous les 2 à 3 ans, nouveaux programmes, nouvelles disciplines,...). C'est pour évaluer les changements de comportements et d'attentes que le CRDP reconduira régulièrement cette enquête dans les années futures.

## Méthodologie de l'enquête

Le questionnaire comportait 50 questions, dont 2 « ouvertes » et 6 qui portaient sur l'enquête lui-même (âge, discipline enseignée, etc.).

Le questionnaire a été envoyé à **1 200 enseignants choisis par tirage aléatoire dans les listes alphabétiques des enseignants des premier et second degré de l'académie de Montpellier.**

Les listes nominatives des enseignants ont été communiquées par le rectorat et les inspections académiques. Une fois retirés de ces listes les enregistrements incomplets, s'est trouvée définie la *population de référence* (dite ici *population totale*) soit 15 883 enseignants dans le secondaire et 9 629 dans l'enseignement primaire.

Un premier échantillon de 550 enseignants du second degré a été enquêté, suivi d'un second échantillon de 200 enseignants du second degré et de 450 enseignants du premier degré. 1 200 enseignants ont donc reçu le questionnaire. 563 y ont répondu, ce qui représente **un taux de réponse de 46,8%**, soit 49% dans l'enseignement primaire et 45% dans le secondaire.

Les questionnaires ont été expédiés en trois envois successifs au cours de l'automne 2002. Chaque envoi était adressé directement à l'enseignant à l'adresse de son établissement. Il était constitué, outre le questionnaire, d'une lettre du directeur du CRDP, expliquant la démarche, et d'une enveloppe timbrée pour le retour, à l'adresse du CRDP. L'enquêté était invité à répondre, de manière anonyme, dans les deux semaines environ.

En coûts externes, l'enquête a coûté environ 1 500 €, principalement en coûts postaux.

Les résultats de l'enquête ont été traités à l'aide du logiciel d'exploitation d'enquêtes Ethnos.

## Validité des résultats

Sans surprise, étant donné la méthode de tirage<sup>1</sup>, la structure de l'échantillon en matière d'âge, de sexe, de département du lieu de travail et de discipline (pour les enseignants du secondaire) est identique à celle de la population totale (cf. pages 25 et 26).

Avec un taux de réponse limité à 47%, on pouvait craindre une distorsion dans la structure de la population effectivement enquêtée (qu'on appellera, par commodité de langage, *population enquêtée*) par rapport à

---

1 On détermine d'abord un pas de tirage (l'inverse du taux de sondage) en calculant le rapport entre la population totale et la taille de l'échantillon à tirer (par exemple pour le premier échantillon de 550 individus sur une population totale de 15 883, le pas est de 29). On choisit au hasard un nombre compris entre 1 et ce pas (par exemple 12), ce qui donne le premier élément de l'échantillon, puis on ajoute le pas (soit  $12 + 29 = 41$ ) ce qui donne le 2<sup>e</sup>, et ainsi de suite ( $41 + 29 = 60$ , puis  $60 + 29 = 89$ , etc.).

la structure de l'échantillon. Quelle que soit en effet la qualité de la méthode de constitution de l'échantillon, un niveau de non-réponse supérieur à la moitié de l'échantillon ne peut *a priori* que jeter la suspicion sur la qualité des résultats finaux, même si, par rapport à d'autres enquêtes comparables, la proportion de questionnaires retournés est particulièrement forte. Comment affirmer avec certitude que le taux élevé de non-réponses n'introduit pas un biais dans les résultats? Ce n'est évidemment pas possible. On peut toujours penser que « ceux qui n'aiment pas le CRDP auront plus fortement que les autres la tentation de ne pas répondre à un questionnaire d'enquête commençant par des questions sur le CRDP et accompagné d'une lettre du directeur du CRDP ». Mais on peut aussi bien penser le contraire, et les critiques qui transparaissent dans les réponses à la dernière question (ouverte) de l'enquête témoignent que les « mécontents » auront justement vu dans l'enquête l'occasion d'exprimer leur insatisfaction.

Ce qui nous permet de considérer les résultats comme une représentation fidèle de l'opinion des enseignants est une double constatation :

- outre la variable *niveau d'enseignement (primaire, secondaire)* dont la répartition identique dans la population enquêtée et la population totale s'explique par la méthode de construction de l'échantillon, on constate que, pour les deux populations (totale et enquêtée), la structure par département du lieu de travail est quasiment identique et qu'il en est de même, ce qui paraît plus important étant donné le champ de l'étude, pour la **structure par âge** et la **discipline d'enseignement** dans le second degré<sup>2</sup>. Ce qui revient à dire qu'à quelques 2 ou 3% près, **le taux de réponse à l'enquête est identique quelque soit l'âge, la discipline, ou le département d'appartenance**. On peut donc considérer que si biais il y a, celui-ci est sans doute limité.
- la qualité des résultats est aussi confirmée par les réponses à certaines questions pour lesquelles les tendances fortes sont connues (grâce aux observations du terrain par le personnel du réseau, à l'analyse des ventes, à d'autres enquêtes...).

Cela étant, il convient de prendre certaines **précautions** dans la lecture des résultats.

La plus importante est évidemment de garder à l'esprit l'approximation des résultats, c'est-à-dire de considérer que la valeur réelle d'un caractère étudié est celle qui est fournie par l'enquête à **quelques points près**<sup>3</sup>.

C'est pour ne pas conférer aux résultats une précision illusoire qu'ils sont présentés sans décimales.

Plus une question fermée comporte de modalités, c'est-à-dire de réponses possibles, plus grande est l'incertitude qui affecte les résultats. En d'autres termes, la fiabilité des résultats à une question comportant

---

2 Cette dernière variable, dont on peut penser à juste titre qu'elle a une importante influence dans les réponses des enquêtés, est toutefois très difficile à mesurer. Dans l'enquête, les enseignants étaient invités à indiquer la discipline principale qu'ils enseignent cette année, ce qui ne correspond pas nécessairement à la discipline définie pour la population totale (à partir du fichier du rectorat). Par exemple tous les professeurs de lettres-histoire, lettres-anglais, lettres-espagnol, lettres-musique, lettres-EPS, etc. sont catalogués dans la population totale en tant que professeurs de lettres, ce qui conduit à surestimer ceux-ci dans cette population.

3 Si le taux de réponse avait été de 100%, ces « quelques points près » auraient pu être calculés sous forme d'« intervalles de confiance ».

deux modalités (Oui/Non par exemple) sera plus forte que pour une question comportant un plus grand nombre de modalités. La plupart des questions de l'enquête comportait deux modalités (Oui/Non ou case cochée/case non cochée).

D'autre part, plus la portion d'échantillon est réduite, moins le résultat est fiable. Par exemple, dans les tris croisés on peut être amené à considérer des sous-populations à effectifs très réduits, tels que les enseignants de philosophie ou les enseignants de Lozère. Bien qu'ils ne soient pas dépourvus de signification, les résultats concernant ces populations ne peuvent pas être considérés comme représentatifs des valeurs réelles<sup>4</sup>.

## Présentation des résultats

L'ensemble des résultats est d'une grande richesse.

La présentation qui suit n'en représente qu'une exploitation très partielle, ne serait-ce qu'en raison des possibilités infinies de croiser les réponses aux questions.

On trouvera l'ensemble des *tris à plat*, correspondant à la colonne *Total*. Lorsque cela présentait un intérêt, on a joint des *tris croisés* simples avec, suivant les cas, l'âge des répondants, leur discipline, le type d'établissement où ils enseignent, etc.

Pour le lecteur rébarbatif aux chiffres, un petit commentaire, forcément incomplet, dégage les éléments essentiels des réponses.

Les formulaires retournés et les réponses saisies sont à la disposition du public au CRDP.

---

4 Ainsi à la question « Êtes-vous déjà venu dans un centre du réseau ? », les enseignants de Lozère répondent « Oui » à... 100%, alors que la moyenne académique est de 81% ! Dans l'échantillon, la Lozère est représentée par 13 individus (enseignants du primaire et du secondaire) ce qui correspond bien à sa part relative dans la population totale, mais est insuffisant pour constituer un échantillon représentatif des enseignants de Lozère. Si le chiffre de 100% révèle à n'en pas douter un attachement fort des enseignants du département à ce qui représente quasiment pour eux le seul centre de ressources accessible, il est évident qu'il ne peut pas être le chiffre réel de fréquentation de ce centre par les enseignants de la Lozère.

## Résultats

|  |    |
|--|----|
| I. NOTORIÉTÉ ET FRÉQUENTATION DU RÉSEAU ACADÉMIQUE DU CRDP-LR            | 11 |
| II. UTILISATION ET NOTORIÉTÉ DES PRODUITS, SERVICES ET ACTIONS DU RÉSEAU | 13 |
| III. IMPACT DES ACTIONS DE COMMUNICATION DU RÉSEAU                       | 15 |
| IV. LES BESOINS EN RESSOURCES DES ENSEIGNANTS : SUPPORTS ET CONTENUS     | 16 |
| V. LES ENSEIGNANTS ET LES TICE : ÉQUIPEMENT PERSONNEL ET USAGES          | 19 |
| VI. LES ENSEIGNANTS, LES ÉLÈVES ET LES TICE DANS LES ÉTABLISSEMENTS      | 21 |



## I. Notoriété et fréquentation du réseau académique du CRDP

### 1.1 Connaissez-vous l'existence du réseau CDDP/CRDP de l'académie de Montpellier ?

|       |      |
|-------|------|
| Oui   | 93%  |
| Non   | 7%   |
| Total | 100% |

*Le réseau CRDP de l'académie de Montpellier est incontestablement un réseau connu des enseignants...*

### 1.2 Êtes-vous déjà venu dans un centre du réseau ?

|       | Total | 1 <sup>er</sup> d. | 2 <sup>e</sup> d. |
|-------|-------|--------------------|-------------------|
| Oui   | 81%   | 87%                | 76%               |
| Non   | 19%   | 13%                | 24%               |
| Total | 100%  | 100%               | 100%              |

*Un enseignant sur 5 seulement (1 sur 4 dans le secondaire) n'est jamais venu dans un de nos centres.*

### 1.2.2 Fréquentez-vous un centre du réseau en moyenne...

|                    | Total | 1 <sup>er</sup> d. | 2 <sup>e</sup> d. |
|--------------------|-------|--------------------|-------------------|
| > 10 fois/an       | 7%    | 13%                | 3%                |
| 3 à 10 fois par an | 23%   | 27%                | 20%               |
| 1 ou 2 fois par an | 36%   | 27%                | 42%               |
| < 1 fois par an    | 35%   | 33%                | 36%               |
| Total              | 100%  | 100%               | 100%              |

*30% des enseignants sont des « habitués » de nos centres (ils viennent au moins 3 fois par an) Ce pourcentage atteint 40% dans le 1<sup>er</sup> degré.*

*La fréquentation n'attend pas le nombre des années, au contraire : il y a nettement plus d'« habitués » dans la jeune génération que chez les anciens.*

*Le public qui fréquente le CRDP est donc nettement plus jeune que la moyenne des enseignants.*

|                            | <31 ans | 31-40 ans | 41-50 ans | >50 ans |
|----------------------------|---------|-----------|-----------|---------|
| plus de 10 fois par an     | 21%     | 5%        | 8%        | 2%      |
| entre 3 et 10 fois par an  | 30%     | 25%       | 23%       | 18%     |
| Total (au moins 3 fois/an) | 51%     | 30%       | 31%       | 20%     |

### 1.2.3 Pour quel(s) motif(s) êtes-vous venu dans un centre du réseau ?

|  | Total | 1 <sup>er</sup> d. | 2 <sup>e</sup> d. |
|--|-------|--------------------|-------------------|
| pour consulter un ouvrage, une vidéo, un produit informatique... | 71%   | 86%                | 58%               |
| pour acheter un ouvrage, une vidéo, un produit informatique...   | 50%   | 42%                | 56%               |
| pour suivre une formation  | 25%   | 19%                | 28%               |
| pour assister à une réunion                                      | 24%   | 17%                | 31%               |
| autres motifs  | 9%    | 6%                 | 11%               |

(total > 100)

*On vient surtout dans un centre du réseau pour consulter et pour acheter. Dans le secondaire on passe de la consultation à l'acte d'achat beaucoup plus fréquemment que dans le primaire.*

### 1.2.4 Vous arrive-t-il de solliciter l'aide d'une documentaliste du réseau CDDP/CRDP ?

|       | Total | 1 <sup>er</sup> d. | 2 <sup>e</sup> d. |
|-------|-------|--------------------|-------------------|
| Oui   | 43%   | 50%                | 38%               |
| Non   | 57%   | 50%                | 62%               |
| Total | 100%  | 100%               | 100%              |

*Une forte minorité d'enseignants (la moitié dans le primaire) a recours à l'aide du personnel des centres.*

### 1.3 Pourquoi ne vous rendez-vous pas plus souvent dans un centre du réseau ?

|   | %    |
|---|------|
| C'est trop loin   | 35%  |
| Je préfère téléphoner, écrire, passer par mon CDI ou mon conseiller pédagogique | 25%  |
| Je ne peux pas garer ma voiture   | 20%  |
| Je n'en vois pas l'utilité  | 17%  |
| Les dates ou horaires d'ouverture ne me conviennent pas                         | 12%  |
| Je n'y trouverai pas ce que je cherche  | 9%   |
| Autre raison  | 18%  |
| Sans réponse  | 7%   |
| Total   | 100% |

*Sans surprise pour une académie à dominante rurale et très étendue, l'éloignement des centres est la principale raison invoquée pour ne pas s'y rendre.*

## II. Utilisation et notoriété des produits, services et actions du réseau

### 1.4 Avez-vous déjà utilisé des produits ou services du réseau CRDP de l'académie ?

|       | Total | 1 <sup>er</sup> d. | 2 <sup>e</sup> d. |
|-------|-------|--------------------|-------------------|
| Oui   | 70%   | 76%                | 66%               |
| Non   | 30%   | 24%                | 34%               |
| Total | 100%  | 100%               | 100%              |

*Les produits et services du réseau sont utilisés par une forte majorité d'enseignants, notamment dans le primaire.*

#### 1.4.1 Quels types de produit avez-vous utilisés ? (\*)

|                 | Total | 1 <sup>er</sup> d. | 2 <sup>e</sup> d. |
|-----------------|-------|--------------------|-------------------|
| ouvrage imprimé | 85%   | 92%                | 81%               |
| revue           | 29%   | 31%                | 27%               |
| cédérom         | 15%   | 17%                | 13%               |
| vidéo, DVD      | 33%   | 34%                | 33%               |

*Parmi les produits utilisés, les ouvrages imprimés dominent largement. Les vidéos (ou DVD) sont utilisées par un tiers des enseignants.*

(\*) sur 100 personnes ayant déclaré avoir utilisé des produits ou services du réseau CRDP de l'académie

#### 1.4.2 Quels services avez-vous utilisés ? (\*)

|   | Total | 1 <sup>er</sup> d. | 2 <sup>e</sup> d. |
|---|-------|--------------------|-------------------|
| prêt de documents (ouvrages, vidéos, logiciels, .)                      | 70%   | 90                 | 55                |
| formation mise en place par le réseau CDDP/CRDP                         | 13%   | 5                  | 19                |
| animation thématique  | 7%    | 7                  | 7                 |
| conseils en matière de production numérique (cédéroms, sites web, etc.) | 5%    | 4                  | 5                 |
| prestation diverses (tournage, montage audio-visuel, copie de supports) | 5%    | 7                  | 4                 |
| autres services   | 7%    | 3                  | 9                 |
| Sans réponse  | 16%   | 7                  | 24                |

*Dans le primaire, presque tous les enseignants ont utilisé le service de prêts de documents.*

*Les autres services proposés sont, à l'exception des formations dans le 2<sup>e</sup> degré, utilisés de manière plus marginale. Le taux relativement élevé de « sans réponse » confirme que le CRDP est plutôt perçu comme fournisseur de produits plutôt que de services.*

(\*) sur 100 personnes ayant déclaré avoir utilisé des produits ou services du réseau CRDP de l'académie

1.5 à 1.7 Connaissez-vous...

... la collection « 99 questions sur... » ?

|                  | oui | non |
|------------------|-----|-----|
| Tous enseignants | 16% | 84% |

... la revue *Le Français dans tous ses états* ?

|                        | oui | non |
|------------------------|-----|-----|
| Tous enseignants       | 20% | 80% |
| Enseignants de lettres | 67% | 32% |

... la base de sujets d'examen professionnel

|                                    | oui | non |
|------------------------------------|-----|-----|
| Tous enseignants                   | 16% | 84% |
| Enseignants de lycée professionnel | 38% | 62% |

1.8 Avez-vous eu connaissance d'au moins une action de soutien du réseau CDDP/CRDP en faveur de l'enseignement artistique au cours de l'année 2001-2002 (plan *Arts & Culture*) ?

|     | Total | 1 <sup>er</sup> d. | 2 <sup>e</sup> d. |
|-----|-------|--------------------|-------------------|
| Oui | 23%   | 40%                | 12%               |
| Non | 77%   | 60%                | 88%               |

*Si la collection « 99 questions sur... » souffre manifestement d'un fort déficit de notoriété, alors qu'elle est censée être la « collection phare » du CRDP, la revue des professeurs de lettres a, quant à elle, une notoriété qui dépasse nettement son impact commercial.*

*La base de sujets d'examen professionnels, uniquement accessible par Internet, ouverte au public depuis le début de l'année 2002, est déjà bien connue au sein de son public cible.*

*Grâce à une forte mobilisation du réseau, les actions dites Arts et Culture ont connu un impact certain dans le 1<sup>er</sup> degré.*

### III. Impact des actions de communication du réseau

1.9 Vous êtes-vous rendu à une « Journée des ressources éducatives » ou « Journée des éditeurs » organisée par un centre CDDP/CRDP ?

|     | Total | 1 <sup>er</sup> d. | 2 <sup>e</sup> d. |
|-----|-------|--------------------|-------------------|
| Oui | 43%   | 54%                | 36%               |
| Non | 57%   | 46%                | 64%               |

La « journée des éditeurs », qui est un important évènement dans l'activité d'un CDDP, attire de nombreux enseignants. C'est une manifestation qui paraît plus « attractive » dans le premier que dans le second degré (mais peut-être les enseignants du second degré y viennent-ils plus souvent ?)

1.11 Connaissez-vous le bulletin d'information publié par le CDDP de votre département ?

|     | Total | Aude | Hérault | Pyr. Orient. |
|-----|-------|------|---------|--------------|
| Oui | 42%   | 57%  | 34%     | 74%          |
| Non | 58%   | 41%  | 65%     | 23%          |

Dans les départements où il existe, la notoriété du bulletin d'information du CDDP est forte, quoique très variable.

1.10 Avez-vous déjà consulté un des sites web du réseau CDDP/CRDP ?

|     | Total | 1 <sup>er</sup> d. | 2 <sup>e</sup> d. |
|-----|-------|--------------------|-------------------|
| Oui | 34%   | 24%                | 40%               |
| Non | 66%   | 76%                | 60%               |

Compte tenu du pourcentage important d'enseignants ayant accès à Internet, l'audience du site du CRDP-LR peut être considérée comme modeste, même si elle n'est pas négligeable, notamment dans le second degré.

1.10.1 Le consultez-vous au moins une fois par mois ?

|     |     |
|-----|-----|
| Oui | 18% |
| Non | 82% |

1.12 Avez-vous consulté au moins une fois au cours des trois dernières années le catalogue national du CNDP ?

|     | Total | 1 <sup>er</sup> d. | 2 <sup>e</sup> d. |
|-----|-------|--------------------|-------------------|
| Oui | 47%   | 47%                | 47%               |
| Non | 53%   | 53%                | 53%               |

Le catalogue national du réseau SCEREN jouit d'une assez forte notoriété, puisqu'il a été consulté au moins une fois au cours des trois dernières années par près de la moitié des enseignants.

## IV. Les besoins en ressources des enseignants : supports et contenus

### 2.2 Etes-vous demandeur de ressources pour l'enseignement sous forme...

|  | Total | 1 <sup>er</sup> d. | 2 <sup>e</sup> d. |
|--|-------|--------------------|-------------------|
| d'ouvrages imprimés  | 63%   | 73%                | 57%               |
| de revues pédagogiques   | 54%   | 59%                | 50%               |
| de vidéos (cassettes)  | 53%   | 54%                | 53%               |
| de ressources numériques sur Internet  | 45%   | 40%                | 50%               |
| de produits numériques hors-ligne (logiciels, banques de données sur cédéroms,...) | 37%   | 37%                | 38%               |

Les supports « classiques » (ouvrages imprimés, revues, vidéos) continuent d'avoir la préférence des enseignants, particulièrement dans le primaire.

Mais l'« effet générationnel » est particulièrement net pour la demande de ressources numériques en ligne.

|                                       | <31 ans | 31-40 ans | 41-50 ans | >50 a. |
|---------------------------------------|---------|-----------|-----------|--------|
| de ressources numériques sur Internet | 58%     | 51%       | 49%       | 37%    |

Dans le secondaire, la demande de ressources est très variable selon les disciplines. Ainsi, les enseignants de langue sont fortement demandeurs de vidéos, les enseignants d'économie de ressources sur Internet, etc.

|                              | Math | Franç. | EPS | Langue | Phys. Chimie | SVT | Hist Géo | Eco. |
|------------------------------|------|--------|-----|--------|--------------|-----|----------|------|
| d'ouvrages imprimés          | 58%  | 63%    | 39% | 54%    | 53%          | 58% | 74%      | 73%  |
| de revues                    | 40%  | 72%    | 65% | 62%    | 21%          | 50% | 44%      | 73%  |
| de vidéos                    | 13%  | 74%    | 52% | 80%    | 42%          | 58% | 71%      | 45%  |
| de ress. numér. sur internet | 53%  | 47%    | 48% | 38%    | 53%          | 42% | 41%      | 100% |

### 2.7 Avez-vous participé ou participez-vous à la mise en place de TPE, IDD, PPCP, classe à PAC ou autres dispositifs innovants ?

|     |     |
|-----|-----|
| Oui | 46% |
| Non | 54% |

#### 2.7.1 Pensez-vous que le réseau CDDP/CRDP puisse vous aider ? (\*)

|              |     |
|--------------|-----|
| Oui          | 60% |
| Non          | 26% |
| Sans réponse | 15% |

60% des enseignants (seulement ?) qui participent à des dispositifs innovants attendent une aide du CRDP.

(\*) question posée uniquement à ceux qui déclarent participer à la mise en place d'actions innovantes

**2.3 Les ressources qui, selon vous, devraient être prioritairement développées par le réseau CDDP/CRDP concernent surtout :**

|   | Total |
|---|-------|
| des outils didactiques (dossiers pédagogiques pour TP., banques d'exercices corrigés,...) | 78%   |
| des ressources spécifiques pour les nouveaux programmes                                   | 68%   |
| l'actualisation et le développement de vos connaissances dans votre discipline            | 63%   |
| des compte-rendus d'expérimentations pédagogiques   | 59%   |
| le système éducatif (réformes en cours, dispositifs innovants, etc.)                      | 46%   |

*Les 4/5<sup>e</sup> des enseignants demandent des « outils pour la classe », c'est un besoin qui s'exprime massivement (dans toutes les disciplines, à l'exception de l'EPS). Les nouveaux programmes génèrent également un fort besoin de ressources.*

**2.4 Le CRDP est fréquemment sollicité pour publier des ouvrages écrits par des enseignants ou des groupes d'enseignants à destination de leurs collègues, parfois des élèves. Avec laquelle de ces deux phrases vous sentez-vous le plus en accord :**

|   |     |
|---|-----|
| C'est la mission du service public de poursuivre la production d'ouvrages imprimés, accessibles à tous, même avec de petits tirages (pour les disciplines à faible effectif par exemple)        | 58% |
| Il vaut mieux privilégier la diffusion massive de ressources sur Internet, à très bas coûts, même si le confort de lecture est moindre et même si tout-le-monde n'a pas encore accès à Internet | 27% |
| Sans opinion  | 17% |

*Les enseignants sont majoritaires à demander que le CRDP se conforme à sa mission de service public « traditionnelle », visant tous les enseignants, dans le choix de ses productions. Une forte minorité se dégage toutefois en faveur d'une forte production de ressources numériques.*

**2.1 Dans votre enseignement, utilisez-vous des ressources documentaires ou didactiques...**

|   | Total | Ecole | Collège | LEGT | LP  |
|---|-------|-------|---------|------|-----|
| que vous achetez personnellement ?                                      | 89%   | 91%   | 84%     | 92%  | 87% |
| que vous empruntez au CDI ou à la bibliothèque de votre établissement ? | 58%   | 51%   | 65%     | 60%  | 59% |
| que vous trouvez sur Internet ?   | 56%   | 50%   | 52%     | 68%  | 66% |
| que vous empruntez à l'extérieur  | 35%   | 47%   | 28%     | 24%  | 23% |

*Une très forte majorité d'enseignants (9 sur 10) achète des ressources sur ses propres fonds.*

*Plus de la moitié des enseignants (2 sur 3 en lycée)*

*utilisent des ressources trouvées sur internet. Contrairement à ceux des lycées, les enseignants de collège qui ont besoin de ressources ont plus recours aux CDI qu'à internet.*

**2.6 Quel budget consacrez-vous à l'achat de documents pour votre activité professionnelle (tous supports confondus) ?**

|                           | Total | 1 <sup>er</sup> d. | 2 <sup>e</sup> d. | dont LEGT |
|---------------------------|-------|--------------------|-------------------|-----------|
| moins de 50 € par an      | 23%   | 24%                | 21%               | 14%       |
| entre 50 et 100 € par an  | 44%   | 47%                | 42%               | 44%       |
| entre 100 et 150 € par an | 20%   | 20%                | 21%               | 23%       |
| plus de 150 € par an      | 13%   | 9%                 | 16%               | 18%       |

*Un tiers des enseignants (41% dans les lycées) dépensent plus de 100 € par an en achat de documents pour leur enseignement. Cette proportion atteint 53% pour les enseignants de 30 ans et moins .*

*Les enseignants d'histoire-géographie sont les plus dépensiers : la moitié d'entre eux dépense plus de 150€ par an.*

**2.5 Sous réserve que la qualité des ressources vous convienne, seriez-vous disposé à...**

|  | Total | <31 ans | 30-39 a. | 40-49 a. | >50 ans |
|--|-------|---------|----------|----------|---------|
| acheter des ressources sur internet en profitant d'un catalogue en ligne | 36%   | 46%     | 40%      | 41%      | 24%     |
| acheter des ressources sur internet en payant avec une carte de crédit   | 15%   | 25%     | 19%      | 11%      | 7%      |
| faire acheter des ressources sur internet par votre établissement        | 83%   | 70%     | 81%      | 83%      | 90%     |

*Le comportement de l'enseignant en tant qu'acheteur de ressources est fortement marqué par l'âge : les jeunes sont beaucoup plus disposés à acheter en ligne, y compris avec leur carte de crédit.*

## V. Les enseignants et les TICE : équipement et usages

### 3.1 A votre domicile, disposez-vous d'un ordinateur ?

|     |     |
|-----|-----|
| Oui | 88% |
| Non | 12% |

#### 3.1.1 Cet ordinateur a-t-il été acheté ou remis à niveau depuis moins de 3 ans ? (\*)

|     |     |
|-----|-----|
| Oui | 65% |
| Non | 24% |

#### 3.1.2 Disposez-vous d'un accès à internet ? (\*)

|                  | Total | <31 ans |
|------------------|-------|---------|
| Oui              | 71%   | 80%     |
| Non              | 17%   | 10%     |
| Non concerné (*) | 12%   | 10%     |

(\*) question posée uniquement à ceux qui déclarent posséder un micro-ordinateur à leur domicile. Le pourcentage est calculé par rapport à la population totale des enseignants.

*Aujourd'hui les enseignants sont une catégorie socio-professionnelle massivement équipée en informatique et en liaison Internet : les 2/3 des enseignants de l'académie possèdent un micro-ordinateur récent et une proportion encore supérieure (80% pour les moins de 31 ans) dispose à domicile d'une connexion internet.*

#### 3.1.3 Vous servez-vous de votre ordinateur dans un but professionnel ? (\*)

|     |     |
|-----|-----|
| Oui | 95% |
| Non | 5%  |

(\*) question posée uniquement à ceux qui déclarent posséder un micro-ordinateur à leur domicile.

##### 3.1.3.1 Précisez pour quel(s) usage(s) :

|  |     |
|--|-----|
| utilisation d'outils bureautiques (traitement de texte, tableur,...) pour mettre en forme des contrôles, des dossiers de TP, des cours, etc. | 95% |
| utilisation d'Internet ou de cédéroms pour recueillir des éléments pour préparer des cours   | 73% |
| utilisation de messagerie, de forum... pour communiquer avec élèves, collègues, administrations, etc.  | 31% |
| autres utilisations  | 5%  |

(\*) question posée uniquement à ceux qui ont déclaré utiliser leur micro-ordinateur dans un but professionnel.

*Lorsque les enseignants en sont équipés, le micro-ordinateur est presque toujours pour eux un outil de travail. L'utilisation d'outils bureautiques peut aujourd'hui être considérée comme banalisée. Les outils de communication sont encore beaucoup moins utilisés.*

### 3.1.4 Comment avez-vous été initié à l'informatique ?

|   | Total | 1 <sup>er</sup> d. | 2 <sup>e</sup> d. |
|---|-------|--------------------|-------------------|
| tout seul, ou avec des amis, ou des membres de ma famille   | 83%   | 86%                | 82%               |
| par des collègues de mon établissement                      | 18%   | 9%                 | 24%               |
| par un ou plusieurs stages de formation continue            | 32%   | 23%                | 37%               |
| pendant ma formation initiale (lycée, université, IUFM,...) | 20%   | 27%                | 17%               |

*La formation à l'informatique est largement une « auto-formation » ou une formation en dehors du système éducatif. L'entraide entre collègues est beaucoup plus pratiquée dans le second degré.*

### 3.2 Etes-vous demandeur d'une formation aux TICE ?

|     | Total | <31 ans |
|-----|-------|---------|
| Oui | 50%   | 27%     |
| Non | 47%   | 73%     |

*Si un tiers des enseignants ont suivi des stages de formation continue en informatique, la moitié d'entre eux (mais un quart seulement des plus jeunes) sont demandeurs de formation, surtout pour mieux intégrer les TICE dans leur enseignement.*

#### 3.2.1 Dans quel(s) domaine(s) :

|  |     |
|--|-----|
| utilisations pédagogiques dans ma discipline               | 67% |
| production de ressources (par ex. à diffuser sur Internet) | 42% |
| bureautique (traitement de texte, etc.)                    | 35% |
| informatique de base                                       | 26% |

### 3.3 De quelle opinion, parmi celles qui suivent, vous sentez-vous le plus proche :

|   | Total | école | collège | LEGT | LP  |
|---|-------|-------|---------|------|-----|
| On parle trop d'informatique et d'Internet dans l'Education nationale, il faut maintenir les méthodes traditionnelles, elles ont fait leurs preuves ! | 12%   | 12%   | 11%     | 17%  | 7%  |
| L'Éducation nationale est en retard dans l'utilisation des technologies nouvelles. Il est urgent d'agir !   | 21%   | 24%   | 18%     | 14%  | 31% |
| Beaucoup de progrès ont été faits dans l'utilisation des TICE, il faut poursuivre et les banaliser progressivement.                                   | 59%   | 56%   | 59%     | 63%  | 57% |
| Sans réponse  | 9%    | 8%    | 12%     | 6%   | 5%  |

*Les tenants des « méthodes traditionnelles » (qui résistent aux TICE) sont très minoritaires. Ils sont presque deux fois moins nombreux que ceux qui sont, au contraire, en faveur d'une politique plus volontariste.*

*Dans le secondaire, un tiers des enseignants d'EPS et la même proportion d'enseignants des lycées professionnels se plaignent du retard dans l'utilisation des TICE.*

## VI. Les enseignants, les élèves et les TICE dans les établissements

### 4.1 Avez-vous en tant qu'enseignant la possibilité de vous connecter à Internet dans votre établissement ?

|                | Total | école | collège | LEGT | LP  |
|----------------|-------|-------|---------|------|-----|
| Oui            | 90%   | 80%   | 95%     | 97%  | 93% |
| Non            | 8%    | 18%   | 2%      | 2%   | 3%  |
| Je ne sais pas | 2%    | 2%    | 2%      | 1%   | 3%  |

*Si on excepte le premier degré, où le retard est patent, presque tous les enseignants déclarent pouvoir se connecter à Internet à partir de leur établissement. Les 2/3 utilisent cette possibilité (mais cette proportion atteint 91% parmi ceux qui ont une connexion à domicile, et qui donc « savent faire »).*

#### 4.1.1 Utilisez-vous cette possibilité ?

|     |     |
|-----|-----|
| Oui | 65% |
| Non | 35% |

### 4.2 Vous arrive-t-il de demander à vos élèves de chercher des ressources ou des informations sur Internet ?

|     | Total | école | collège | LEGT | LP  |
|-----|-------|-------|---------|------|-----|
| Oui | 52%   | 29%   | 60%     | 72%  | 69% |
| Non | 48%   | 71%   | 40%     | 28%  | 31% |

*La recherche de ressources sur Internet est une tâche qu'une majorité d'enseignants du secondaire a déjà prescrit à ses élèves. Pour l'histoire-géographie, l'économie, la physique, la technologie et les langues la proportion atteint ou dépasse les 80%.*

**4.3 Dans votre établissement (au CDI, en classe ou ailleurs), les élèves, pour leur travail personnel,...**

|  | Total      | école | collège | LEGT | LP  |
|--|------------|-------|---------|------|-----|
| peuvent facilement utiliser un ordinateur (postes en libre-service)                          | <b>34%</b> | 24%   | 30%     | 55%  | 36% |
| peuvent utiliser un ordinateur sous conditions (réservation préalable, demande à motiver...) | <b>43%</b> | 32%   | 56%     | 41%  | 52% |
| ne peuvent que difficilement utiliser un ordinateur  | <b>18%</b> | 30%   | 13%     | 3%   | 11% |
| ne peuvent pas utiliser un ordinateur  | <b>6%</b>  | 14%   | 1%      | 1%   | 1%  |

*Plus de la moitié des enseignants de lycée déclarent que les élèves de leur établissement ont accès aux ordinateurs en libre-service. En revanche, 44% des enseignants du primaire déclarent que leurs élèves ne peuvent pas utiliser un ordinateur, ou le peuvent difficilement.*

**4.4 Les élèves...**

|   | Total      | école | collège | LEGT | LP  |
|---|------------|-------|---------|------|-----|
| ont un accès libre (ou quasiment libre) à internet  | <b>9%</b>  | 1%    | 5%      | 23%  | 16% |
| ont un accès possible mais surveillé à internet     | <b>65%</b> | 42%   | 83%     | 74%  | 77% |
| n'ont pas accès, ou quasiment pas accès, à Internet | <b>26%</b> | 56%   | 12%     | 3%   | 7%  |

*A l'école, l'accès à Internet est plus difficile ou... plus surveillé.*

## Documents annexes

|  |    |
|--|----|
| STRUCTURE COMPARÉE DE LA POPULATION TOTALE DES ENSEIGNANTS<br>ET DE LA POPULATION ENQUÊTÉE | 25 |
| QUESTIONNAIRE <sup>(1)</sup>   | 27 |
| LETTRE DU DIRECTEUR DU CRDP ACCOMPAGNANT LE QUESTIONNAIRE                                  | 33 |

---

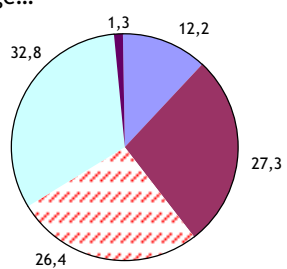
(1) Envoyé sous forme d'une seule feuille A3 pliée.



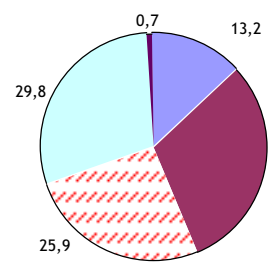
Ces graphiques montrent la similitude de structure entre la population totale des enseignants de l'académie de Montpellier et celle de la population « enquêtée », c'est-à-dire ayant effectivement répondu au questionnaire.

Structure par âge...

... des enseignants



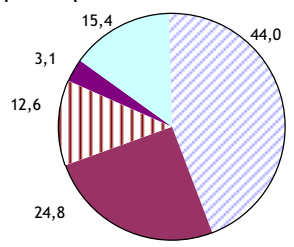
- < 30 ans
- 30 - 39
- 40 - 49
- 50 - 59
- > 60 ans



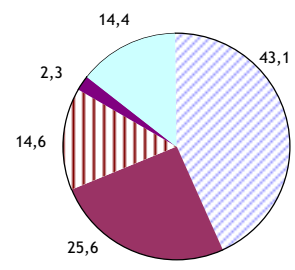
...des enquêtés

Répartition par département...

... des enseignants



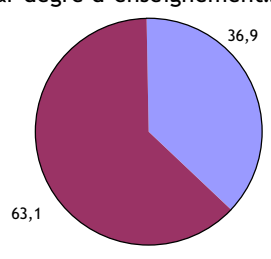
- Hérault
- Gard
- Aude
- Lozère
- Pyrénées Orientales



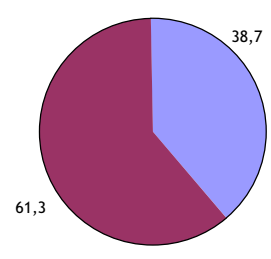
... des enquêtés

Répartition par degré d'enseignement...

... des enseignants

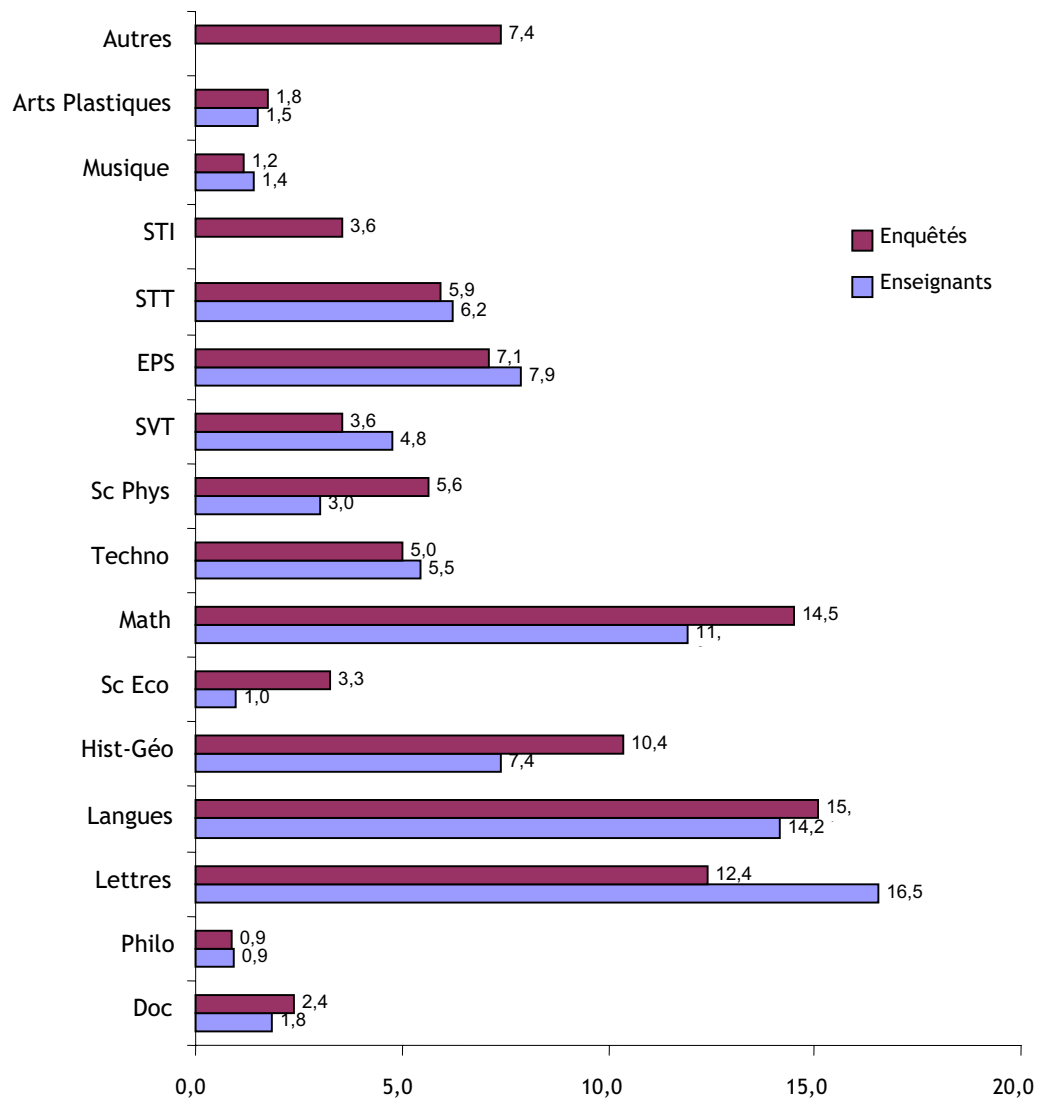


- Primaire
- Secondaire



... des enquêtés

### Répartition par discipline (second degré)



L'interprétation de ce graphique doit tenir compte des remarques énoncées page 7 (voir notamment la note 2).

1.1 Connaissez-vous l'existence du réseau CDDP/CRDP de l'académie de Montpellier ?

|     |     |
|-----|-----|
| OUI | NON |
|-----|-----|

1.2 Etes-vous déjà venu dans un centre du réseau ?

|     |     |
|-----|-----|
| OUI | NON |
|-----|-----|

si oui,

1.2.1 dans lesquels ?

- CDDP de Carcassonne
- Centre de ressources de Narbonne
- CDDP de Nîmes
- Centre de ressources de Béziers
- CDDP de Montpellier
- CRDP de Montpellier
- CDDP de Mende
- CDDP de Perpignan

(plusieurs réponses possibles)

1.2.2. Fréquentez-vous un centre du réseau en moyenne...

- plus de 10 fois par an
- entre 3 et 10 fois par an
- 1 ou 2 fois par an
- moins d'une fois par an

1.2.3. Pour quel(s) motif(s) êtes-vous venu dans un centre du réseau ?

- pour consulter un ouvrage, une vidéo, un produit informatique...
- pour acheter un ouvrage, une vidéo, un produit informatique...
- pour suivre une formation
- pour assister à une réunion
- autre motif :

(plusieurs réponses possibles)

1.2.4. Vous arrive-t-il de solliciter l'aide d'une documentaliste du réseau CDDP/CRDP ?

|     |
|-----|
| OUI |
| NON |

1.3. Pourquoi ne vous rendez-vous pas plus souvent dans un centre du réseau ?

- je n'en vois pas l'utilité
- c'est trop loin
- je ne peux pas garer ma voiture
- les dates ou horaires d'ouverture ne me conviennent pas
- je n'y trouverai pas ce que je cherche
- je préfère téléphoner, écrire, passer par mon CDI ou mon conseiller pédagogique
- autre raison, précisez :

(plusieurs réponses possibles)

1.4. Avez-vous déjà utilisé des produits ou services du réseau CRDP de l'académie ?

OUI NON

si oui :

1.4.1. Quels types de produit avez-vous utilisés :

- ouvrage imprimé
- revue
- cédérom
- vidéo, DVD

(plusieurs réponses possibles)

1.4.2. Quels services avez-vous utilisés ?

- prêt de documents (ouvrages, vidéos, logiciels,...)
- formation mise en place par le réseau CDDP/CRDP
- animation thématique
- conseils en matière de production numérique (cédéroms, sites web, etc.)
- prestation diverses (tournage, montage audio-visuel, copie de supports numériques, etc.)
- autres, précisez :

(plusieurs réponses possibles)

1.5. Connaissez-vous la collection « 99 questions sur... » (anciennement nommée « 99 réponses sur... ») ?

OUI NON

1.6. Connaissez-vous la revue « Le français dans tous ses états » ?

OUI NON

1.7. Connaissez-vous la base de sujets d'examens professionnels (disponible sur internet) ?

OUI NON

1.8. Avez-vous eu connaissance d'au moins une action de soutien du réseau CDDP/CRDP en faveur de l'enseignement artistique au cours de l'année 2001-2002 (plan Arts & Culture) ?

OUI NON

1.9. Vous êtes-vous rendu à une « Journée des ressources éducatives » ou « Journée des éditeurs » organisée par un centre CDDP/CRDP ?

OUI NON

1.10. Avez-vous déjà consulté un des sites web du réseau CDDP/CRDP ?

OUI  NON

si oui,

1.10.1. le consultez-vous au moins une fois par mois ?

OUI  
 NON

1.11. Connaissez-vous le bulletin d'information publié par le CDDP de votre département ?

OUI  NON

1.12. Avez-vous consulté au moins une fois au cours des trois dernières années le catalogue national du CNDP ?

OUI  NON

2.1. Dans votre enseignement, utilisez-vous des ressources documentaires ou didactiques...

- ... que vous achetez personnellement ?
- ... que vous empruntez au CDI ou à la bibliothèque de votre établissement ?
- ... que vous empruntez à l'extérieur de votre établissement ?
- ... que vous trouvez sur internet ?

(plusieurs réponses possibles)

2.2. Etes-vous demandeur de ressources pour l'enseignement sous forme...

- d'ouvrages imprimés
- de revues pédagogiques
- de produits numériques hors-ligne (logiciels, banques de données sur cédéroms,...)
- de ressources numériques sur internet
- de vidéos (cassettes)

(plusieurs réponses possibles)

2.3. Les ressources qui, selon vous, devraient être prioritairement développées par le réseau CDDP/CRDP concernant surtout (classer de 1 à 4) :

- le système éducatif (réformes en cours, dispositifs innovants, etc.)
- l'actualisation et le développement de vos connaissances dans votre discipline
- des outils didactiques (dossiers pédagogiques pour TP..., banques d'exercices corrigés,... etc.)
- des ressources spécifiques pour les nouveaux programmes
- des compte-rendus d'expérimentations pédagogiques

2.4. Le CRDP est fréquemment sollicité pour publier des ouvrages écrits par des enseignants ou des groupes d'enseignants à destination de leurs collègues, parfois des élèves. Avec laquelle de ces deux phrases vous sentez-vous le plus en accord :

- « C'est la mission du service public de poursuivre la production d'ouvrages imprimés, accessibles à tous, même avec de petits tirages (pour les disciplines à faible effectif par exemple) »
- « Il vaut mieux privilégier la diffusion massive de ressources sur internet, à très bas coûts, même si le confort de lecture est moindre et même si tout-le-monde n'a pas encore accès à internet. »
- Sans opinion

2.5. Sous réserve que la qualité des ressources vous convienne, seriez-vous disposé à...

- acheter des ressources sur internet en profitant d'un catalogue en ligne, mais sans payer par carte de crédit ?
- acheter des ressources sur internet en payant avec une carte de crédit
- faire acheter des ressources sur internet par votre établissement

(plusieurs réponses possibles)

2.6. Quel budget consacrez-vous à l'achat de documents pour votre activité professionnelle (tous supports confondus) ?

- moins de 50 € par an
- entre 50 et 100 € par an
- entre 100 et 150 € par an
- plus de 150 € par an

2.7. Avez-vous participé ou participez-vous à la mise en place de TPE, IDD, PPCP, classe à PAC ou autres dispositifs innovants?

OUI  NON

si oui :

2.7.1. pensez-vous que le réseau CDDP/CRDP puisse vous aider ?

OUI  
NON

2.7.2. comment ?

3.1. A votre domicile, disposez-vous d'un ordinateur ?

OUI  NON

si oui,

3.1.1. cet ordinateur a-t-il été acheté ou remis à niveau depuis moins de 3 ans ?

OUI  
NON

3.1.2. Disposez-vous d'un accès à internet ?

OUI  
NON

si oui,

3.1.2.1. avec quel type de connexion ?

- ligne téléphonique
- autre
- NSP

3.1.3. Vous servez-vous de votre ordinateur dans un but professionnel ?

OUI

NON

si oui :

3.1.3.1. précisez pour quel(s) usage(s) :

- utilisation d'internet ou de cédéroms pour recueillir des éléments pour préparer des cours,
- utilisation d'outils bureautiques (traitement de texte, tableur,...) pour mettre en forme des contrôles, des dossiers de TP, des cours, etc.
- utilisation de messagerie, de forum... pour communiquer avec élèves, collègues, administration, etc.
- autres utilisations :

(plusieurs réponses possibles)

3.1.4. Comment avez-vous été initié à l'informatique ?

- tout seul, ou avec des amis, ou des membres de ma famille
- par des collègues de mon établissement
- par un ou plusieurs stages de formation continue
- pendant ma formation initiale (lycée, université, IUFM,...)

(plusieurs réponses possibles)

3.2. Etes-vous demandeur d'une formation aux TICE ?

OUI NON

si oui,

3.2.1. dans quel(s) domaine(s) :

- informatique de base
- bureautique (traitement de texte, etc.)
- production de ressources (par ex. à diffuser sur internet)
- utilisations pédagogiques dans ma discipline

(plusieurs réponses possibles)

3.3. De quelle opinion, parmi celles qui suivent, vous sentez-vous le plus proche :

- « On parle trop d'informatique et d'internet dans l'Education nationale, il faut maintenir les méthodes traditionnelles, elles ont fait leurs preuves ! »
- « L'Education nationale est en retard dans l'utilisation des technologies nouvelles. Il est urgent d'agir ! »
- « Beaucoup de progrès ont été faits dans l'utilisation des TICE, il faut poursuivre et les banaliser progressivement ».

4.1. Avez-vous en tant qu'enseignant la possibilité de vous connecter à internet dans votre établissement ?

OUI NON Je ne sais pas

si oui,

4.1.1. utilisez-vous cette possibilité ?

OUI

NON

4.2. Vous arrive-t-il de demander à vos élèves de chercher des ressources ou des informations sur internet ?

|     |     |
|-----|-----|
| OUI | NON |
|-----|-----|

4.3. Dans votre établissement (au CDI, en classe ou ailleurs), les élèves, pour leur travail personnel,...

- peuvent facilement utiliser un ordinateur (postes en libre-service)
- peuvent utiliser un ordinateur sous conditions (réservation préalable, demande à motiver,...)
- ne peuvent que difficilement utiliser un ordinateur
- ne peuvent pas utiliser un ordinateur

4.4. Les élèves...

- ont un accès libre (ou quasiment libre) à internet
- ont un accès possible mais surveillé à internet
- n'ont pas accès, ou quasiment pas accès, à internet

5.1. Dans quel type d'établissement exercez-vous ?

- école primaire
- collège
- lycée d'enseignement général et technologique
- lycée professionnel

5.2. Dans quelle ville ?

.....

5.3. Dans quel département ?

- Aude
- Gard
- Hérault
- Lozère
- Pyrénées Orientales

5.4. Quelle(s) discipline(s) enseignez-vous cette année ?  
(si plusieurs, indiquer la principale en premier)

5.5. Quelle est votre année de naissance ?

5.6. Depuis combien d'années enseignez-vous ?

- < 5 ans
- 5-14 ans
- 15-24 ans
- 25 et +

6.1. Pour finir, pouvez-vous citer une demande que vous avez exprimée auprès du réseau CDDP/CRDP et qui n'a pas été satisfaite, ou que vous regrettez de ne pas avoir pu exprimer ?



SERVICES CULTURE ÉDITIONS  
RESSOURCES POUR  
L'ÉDUCATION NATIONALE

CRDP  
LANGUEDOC-ROUSSILLON

Madame, Monsieur,  
Cher(e) collègue,

Vous avez été choisi(e), par tirage aléatoire, avec 1200 autres enseignants d'écoles, collèges, LEGT, lycées professionnels pour figurer dans un échantillon représentatif des enseignants de l'académie de Montpellier. Cet échantillon a été constitué afin de permettre au réseau du Centre régional de documentation pédagogique du Languedoc-Roussillon (CRDP-LR) de réaliser une enquête par sondage sur les attentes de son public prioritaire, les enseignants, en matière de services et de ressources documentaires et pédagogiques.

Pour accomplir au mieux ses missions, le CRDP-LR met en place un schéma directeur de développement de ses activités sur trois ans. Vous comprendrez certainement que cela ne peut se faire sans connaissance des attentes des enseignants. De même, alors que le CRDP est contraint de faire des choix dans certains domaines où l'évolution est particulièrement rapide, par exemple en matière de production numérique, il ne peut valablement le faire sans connaître la position des enseignants dans ces domaines - d'où cette enquête, pour laquelle vous êtes sollicité(e).

**CRDP  
LANGUEDOC-ROUSSILLON**

Allée de la Citadelle  
34064 Montpellier cedex 2  
T 04 67 60 04 50  
F 04 67 60 04 51  
[www.ac-montpellier.fr/crdp/](http://www.ac-montpellier.fr/crdp/)

Je me permets donc de vous demander un petit peu de votre temps pour remplir le questionnaire joint et le renvoyer, avec l'enveloppe timbrée jointe, avant les congés de Noël. Il va de soi que l'anonymat des réponses est totalement garanti.

La méthode utilisée pour réaliser ce sondage garantit la fiabilité des résultats (dont vous pourrez prendre connaissance dans environ un mois sur le site du CRDP). Celle-ci est toutefois subordonnée à un collectage conforme des données, ce qui suppose que tous les enseignants de l'échantillon répondent effectivement au questionnaire.

Madame, Monsieur, cher(e) collègue, nous n'avons d'autre but que de vous rendre encore mieux service, dans le cadre d'un service public performant et novateur. D'avance je vous remercie de votre contribution à cet effort et vous prie d'agréer l'expression de toute ma considération,

A handwritten signature in black ink, appearing to be 'M. Chaumet', written over a horizontal line.

Michel CHAUMET