



Niveau 6e

Niveau 5e

Niveau 4e

Niveau 3e

Prévention et Secours Civiques de Niveau 1

L'éducation à la santé en milieu scolaire

La victime ne respire pas : la réanimation cardio-pulmonaire.

Intervenants établissement

Enseignants SVT, moniteur PSC1.

Socle commun

PILIER 6- Connaître les gestes de premiers secours

Problème

Comment porter secours à une victime qui ne respire pas ?

Le but de cette activité

Comprendre la conduite tenue par le secouriste.

Place dans la progression

Thème : Fonctionnement de l'organisme et besoin en énergie.

Objectifs méthodologiques

Etre capable d'exploiter des textes, schémas, photographies... afin de comprendre l'intervention à réaliser.

Pré requis

Les élèves ont déjà une bonne connaissance du fonctionnement de l'organisme et notamment de la distribution du dioxygène aux organes.

L'air arrive dans les alvéoles pulmonaires [par des mouvements respiratoires].

Les organes reçoivent des nutriments et du dioxygène par le sang.

La circulation sanguine assure la continuité des échanges au niveau des organes.

Le sang est mis en mouvement par le cœur, muscle creux, cloisonné, fonctionnant de façon rythmique.

Objectifs notionnels

La protection et l'alerte (PSC1 parties 1 et 2).





Organisation de l'activité

Situation de départ

La situation de départ sera effectuée par le moniteur PSC1 en simulant une intervention sur une victime qui ne respire pas.

Il s'agit d'étudier les documents du référentiel national des compétences de sécurité civile et d'expliquer les conduites à tenir. Voir [annexe 1](#)

Les extraits à expliquer sont surlignés en jaune.

Annexes

- [Annexe 1](#)
- [Annexe 2](#)
- [Fichier Excel sur la comparaison de l'air inspiré et de l'air expiré](#)

Matériel à prévoir

- Balle de tennis assez molle
- Coussin

Le bouche à bouche :

1/ En utilisant vos connaissances expliquer que l'apport de O₂ est indispensable à l'organisme.

2/ Sachant donc que l'O₂ absorbé par le secouriste est utilisé par son organisme, expliquer que l'on réalise tout de même des insufflations pour assurer l'oxygénation de la victime.

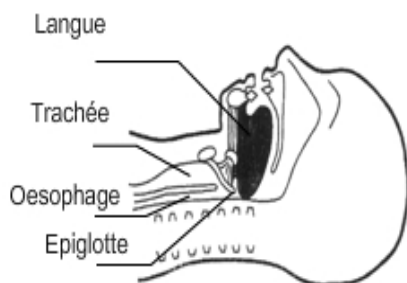
Aide : En utilisant le Fichier Excel, établir une comparaison de l'air inspiré et de l'air expiré.

3/ Expliquer pourquoi il faut basculer la tête en arrière et élever le menton pour réaliser les insufflations.

4/ Expliquer il est nécessaire d'obstruer le nez pendant l'insufflation.

Aide n°1 : Colorier le passage de l'air en bleu par exemple.

Aide n°2 : Mesurer l'espace par lequel l'air passe.



Doc 1 : Position classique

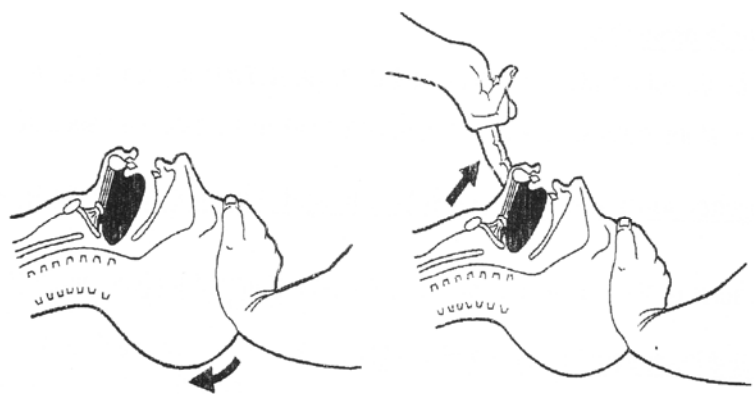


Figure 5.3 : Basculer la tête en arrière, élever le menton

Doc2 : Tête en arrière





Le massage cardiaque de l'adulte :

5/ Compresser une balle de tennis (la choisir assez molle) située sur une table puis une autre située sur un gros coussin.

Comprendre pourquoi la victime doit être allongée sur un plan dur.



Figure 6.3 : Le talon de la main

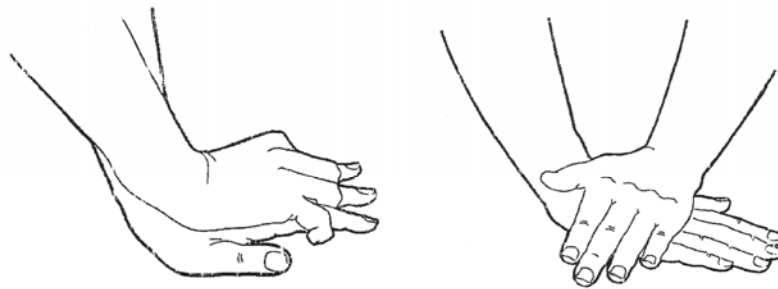


Figure 6.4 : Position des mains du sauveteur, doigts crochetés ou mains croisées.

6/ Expliquer la fréquence des compressions cardiaques (autour des 100 par minute)





Annexe 1

PRÉVENTION ET SECOURS CIVIQUES DE NIVEAU 1

LA VICTIME NE RESPIRE PAS

→ Le livret complet est téléchargeable à l'adresse suivante :

http://www.interieur.gouv.fr/sections/a_l_interieur/defense_et_securite_civiles/formation/nfasc/acs/psc-1

→ Extraits utilisés :

Assurer IMMÉDIATEMENT la liberté des voies aériennes :

- Desserrer ou dégrafer rapidement tout ce qui peut gêner la respiration.
- **Basculer doucement la tête de la victime en arrière et élever le menton** »

« Pratiquer une réanimation cardio-pulmonaire (RCP) en associant des compressions thoraciques et une ventilation artificielle tant que le défibrillateur automatisé externe (DAE) n'est pas disponible.

- S'assurer **que la victime est allongée sur un plan dur.**
- **Réaliser 30 compressions thoraciques** au milieu du thorax (voir techniques des compressions thoraciques).
- Après les compressions thoraciques, replacer la tête de la victime en arrière, élever le menton et **réaliser 2 insufflations.**
- Replacer sans délai les mains au milieu du thorax et réaliser une nouvelle série de compressions thoraciques. Continuer ainsi en alternant 30 compressions avec 2 insufflations. Le passage de l'insufflation aux compressions et des compressions aux insufflations doit être effectué aussi rapidement que possible, sous peine de diminuer l'efficacité de la RCP.

La fréquence des compressions thoraciques doit être de 100 par minute.

Direction de la défense et de la sécurité civiles (ministère de l'intérieur) (2007). *Référentiel national de compétences de sécurité civile : prévention et secours civiques de niveau 1*, Paris, page 1 - 6 - 3.

